

## Architectuur

PROFIEL ARCHITECT NANNE DE RU

Nanne de Ru krijgt vandaag de Maaskantprijs, een 'oeuvreprijs' voor jonge architecten. Dat het de sector slecht gaat, komt volgens De Ru onder meer doordat architecten deels het contact met de werkelijkheid zijn kwijtgeraakt.

Door **Bob Witman**

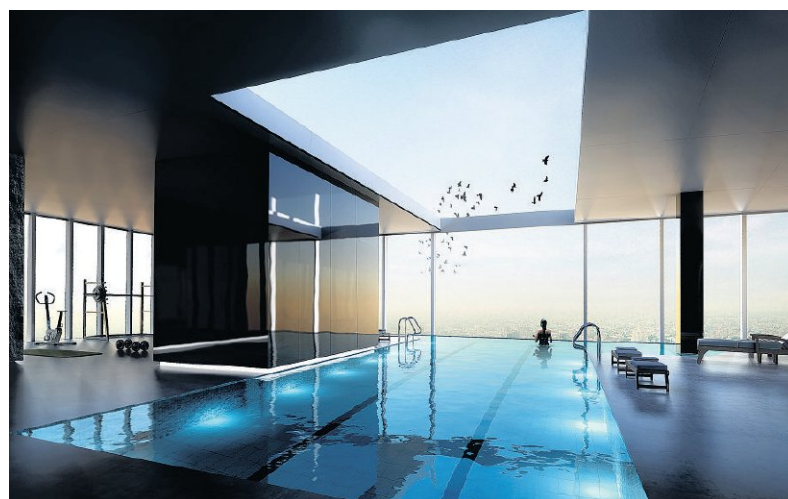
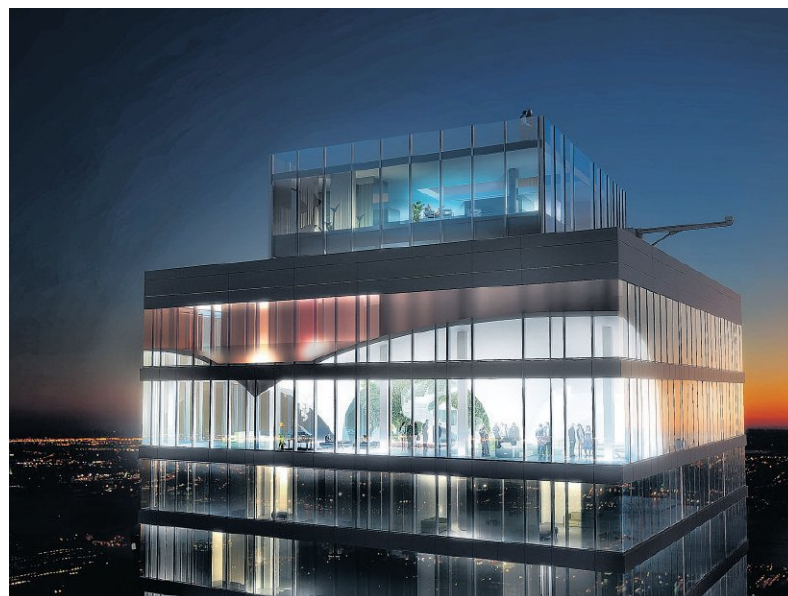
# Dienstbare starchitect

Dit is een tijd waarin de architectuurpraktijk razendsnel verandert, zegt Nanne de Ru (35). Dit is de tijd waarin het gaat om maken en mogelijk maken, niet de tijd van de grote papieren ideeën. De architect moet veel dienstbaarder worden dan hij lang is geweest.

De Ru krijgt vandaag de Maaskantprijs 2011. Een 'oeuvreprijs' voor jonge architecten. Vakgenoten als Adriaan Geuze (West8), Liesbeth van der Pol en Mecanoo gingen hem voor. 'Het is een mooi rijtje', zegt De Ru. 'Wat ik er hartverwarmend aan vind; het is niet een prijs voor een gebouw of een ontwerp. Het is een prijs voor een houding. Het gaat over de breedte van architectuur.'

Samen met de Franse architect Charles Bessard heeft De Ru het bureau Powerhouse Company. Het is een zakelijk/creatieve latrelatie. Hij, De Ru, huist in Rotterdam. Bessard in Kopenhagen. De Ru werkte eerder voor AMO, de denktank van Rem Koolhaas' kantoor OMA. Bessard begon bij de Fransman Jean Nouvel, die andere grote starchitect - zoals De Ru dit type succesontwerpers consequent en liefdevol aanduidt.

Toen ze in 2005 hun eigen bureau begonnen, 'wilden we twee dingen: bouwen en aan theorievorming doen. Tegelijk.' Die combinatie, dat was de essentie. 'Alleen concepten schetsen is niet genoeg. Je moet ook de handen vuil maken om het vak van a tot z te begrijpen.' Anderzijds, zonder in de breedte over architectuur te mogen nadenken, zonder contextonderzoek, ontbreekt er ook iets wezenlijks. 'Nanne de Ru', schrijft de Maaskant-jury, krijgt de prijs 'vanwege zijn rijke, evenwichtige en op een brede architectuuropvatting gestoelde ontwerpproductie'.



Voor een niet met name genoemde rijke Russische ondernemer ontwierp Powerhouse Company van Nanne de Ru in 2008 een penthouse. Het beslaat een enorm oppervlak van 2.500 vierkante meter over twee etages in de top van een Moskous flatgebouw. Het appartement heeft een inpanning zwembad en dak dat openschuift. Verder zijn er bars, grote open ruimten en een complete bar. Het budget was niet gelimiteerd.

Wat De Ru ambieerde, is dus redelijk goed gelukt.

De orderportefeuille van Powerhouse Company is wonderlijk. Een prefab woonhuis, een zeilschip, ambulancepost, een penthouse in Rusland en wat vooral opvalt: veel droomvilla's. Wat gek is, want in de meeste architectencarrière's komen luxe woonhuizen pas later. 'Is het gek? Misschien. Maar het was goed voor ons om zo te beginnen. Als je net begint, heb je nog tijd. Je kunt al je energie in die woning stoppen. Dat is noodzakelijk. De relatie architect en particulier opdrachtgever is zeer intensief. Iemand die zijn eigen huis laat ontwerpen, wil het *all the way* perfect hebben.'

In de Veluwe bossen staat Villa 1 (2007), een fotogeniek wit ensemble van beton en glas dat De Ru's carrière heeft gelanceerd. Zeker nadat het ontwerp in het blad *Domus* werd gepubliceerd. Het doet in de verte denken aan Mies van der Rohes Farnsworth House (1951) in de VS. De villa is relatief klein (250 vierkante meter bovengronds) en bestaat uit drie in een Y-vorm geschakelde blokken. Elk met een eigen kompasoriëntatie: Werken op het noorden, eten op oost-west en de zitkamer op het zuiden.

'Soooo Dope', verzuchtte de rapper Kayne West toen hij de plaatjes van Villa 1 zag in *Domus*.

Niet slecht. Een compliment van een Amerikaanse rapper voor een Nederlandse architect. Grijns op het gezicht van Nanne de Ru: 'Ik heb meer affiniteit met de Amerikaanse variant van het modernisme. Dat is comfortabeler en minder steil. Het Europese modernisme is zo streng en bijna op een irritante manier moralistisch.' Misschien herkende rapper

→ Lees verder op pagina V8



## Power-boot

De V42 en V37 zijn twee klassieke zeilboten uit de jaren zeventig van de Nederlandse werf Victoire in Monnickendam. Samen met de oorspronkelijke nautisch ontwerper van de schepen, Dick Koopmans, heeft **Powerhouse Company** het jacht vergroot, gemoderniseerd en van duurzaam materiaal opgebouwd. Het interieur heeft ook een redesign ondergaan.



Nanne de Ru: 'Waarom zijn de architecten na de bankiers de eerstvolgende slachtoffers van de economische crisis geworden?'

Foto Dick Duijves